



**DECLARACIÓN AMBIENTAL
ENERO-DICIEMBRE 2008**

**SILICONAS Y MASILLAS, S.L.
Avda. Cruceiro da Coruña, nº 201 A
Santiago de Compostela**

Índice de Contenidos

1. Emplazamiento y Actividad de SYMA.	01
2. Política Ambiental de SYMA.	05
3. Sistema de Gestión Ambiental de SYMA.	06
4. Aspectos Ambientales de SYMA.	09
5. Control Operacional Ambiental de SYMA.	14
6. Actuaciones Ambientales de SYMA.	22
7. Cumplimiento Legal de SYMA.	29
8. Periodicidad de la Declaración Ambiental.	30
9. Validación	31

1. Emplazamiento y Actividad de Syma.

SILICONAS Y MASILLAS, S.L. abrió sus puertas en el año 1995.

SILICONAS Y MASILLAS, S.L. es una empresa especializada en el diseño, transformación, envasado y comercialización de siliconas y masillas, así como la comercialización de adhesivos y otros productos auxiliares del sector de construcción, y con un ámbito de actuación que incluye las zonas insulares y Portugal.

Desde nuestra constitución nos hemos afianzado rápidamente como una empresa de referencia para nuestros clientes por nuestra profesionalidad, compromiso, rapidez y calidad de servicio.

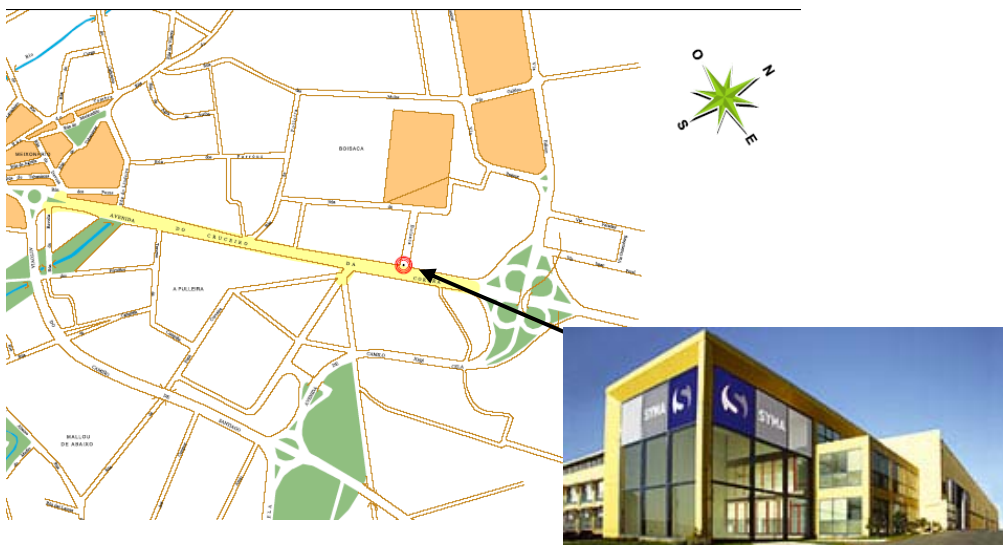
Nuestra visión de empresa

La actividad principal de la empresa en la actualidad es el diseño, fabricación y comercialización de siliconas y masillas, productos todos ellos dirigidos al sector de la construcción, y fundamentalmente a los subsectores de carpinterías de aluminio, PVC y Cristal, e Instaladores de Azulejo, Mármol y similares; es en esta línea de actuación en la cual la dirección de la empresa ha realizado una apuesta estratégica importante, siendo en este momento la única empresa en Galicia dedicada a esta actividad.

Por ello, uno de nuestros objetivos principales es consolidarnos como una **empresa líder a nivel gallego y nacional** en el sector del diseño, fabricación y comercialización de siliconas y masillas.

Sus oficinas se encuentran ubicados en:

Avenida Cruceiro da Coruña, 201A,
15705 – Santiago de Compostela - La Coruña
(Tif. 981 571052; Fax 981 571253)



1. Emplazamiento y Actividad de Syma.

Los servicios que ofrece SILICONAS Y MASILLAS, S.L. son:

Diseño y producción de siliconas, envasado de masillas y la venta de selladores y utensilios para su aplicación.

Para la realización de sus actividades, SYMA cuenta con un equipo multidisciplinar de aproximadamente 10 trabajadores formado por Titulados Universitarios, Técnicos Profesionales, Administrativos y Ayudantes.

Los medios materiales básicos con los que cuenta SILICONAS Y MASILLAS, S.L. son:

- Vehículos
- Maquinaria Especializada (máquinas envasadoras, encartuchadoras, encajadoras,..)
- Útiles de Trabajo
- Espacio de trabajo
- Aparatos de Medición y Testeo
- Equipos de Protección Individual
- Material de Comunicaciones
- Soportes Informáticos

SILICONAS Y MASILLAS, S.L. tiene por líneas estratégicas básicas las siguientes:

- Aseguramiento de la satisfacción y confianza del cliente, mediante el diseño, transformación, envasado y comercialización de siliconas y masillas contratados de acuerdo con los requisitos acordados, cumpliendo los plazos establecidos y manteniendo a los clientes permanentemente informados del desarrollo de los trabajos.
- Mejora continua en la prestación de los servicios, optimizando la gestión de calidad y de los productos, consiguiendo para SILICONAS Y MASILLAS, S.L. y para nuestros clientes los mejores resultados posibles.
- Trabajo en equipo y gestión del conocimiento, garantizando la comunicación interna necesaria, la colaboración entre todo el personal de SILICONAS Y MASILLAS, S.L. y optimizando el trabajo.



1. Emplazamiento y Actividad de Syma.

- ☑ Por todo ello, así como por la cualificación de nuestro personal, tenemos plena confianza en nuestra capacidad para la ejecución de los trabajos que los clientes nos solicitan y pretendemos ser un eficaz colaborador de los mismos.
- ☑ Utilizar las nuevas tecnologías de la información y comunicaciones como un medio de comunicación permanente con el cliente.
- ☑ Proteger el medio ambiente y nuestro entorno, mediante actuaciones y medidas orientadas a la prevención de cualquier tipo de alteración que pudiera originarse por nuestras actividades, especialmente en relación a la producción de residuos, y en el consumo de energía, realizando un uso eficiente.

La protección del Medio Ambiente forma parte de la política básica de la Dirección de SILICONAS Y MASILLAS, S.L. y se asienta en los siguientes **principios y objetivos**:

- Considerar la protección del Medio Ambiente como una responsabilidad fundamental dentro de nuestra política básica. La protección ambiental se concreta en líneas de conducta y objetivos específicos, en todas las funciones y niveles de la empresa.
- Cumplir la reglamentación vigente que sea aplicable en materia de Medio Ambiente e ir un paso adelante mejorando dichos requerimientos, así como con los requisitos de otros compromisos voluntariamente aceptados.
- Hacer un uso racional de los recursos naturales y promover la reducción, la selección y el reciclaje de los residuos.
- Controlar y evaluar los aspectos ambientales ocasionados por nuestras actividades, productos y servicios con el objeto de prevenirlos, eliminarlos o reducirlos al máximo.
- Asumir el compromiso de mejorar continuamente nuestras medidas de protección del Medio Ambiente teniendo en cuenta la última tecnología aplicable.
- Establecer las medidas necesarias para evitar accidentes que pudieran tener una repercusión negativa sobre el Medio Ambiente, y colaborar con los Organismos públicos con el objeto de coordinar las actuaciones necesarias de protección.
- Incluir a todos los empleados en el esfuerzo por la protección del Medio Ambiente. Con este propósito los empleados son informados sobre todos los temas ambientales relevantes aplicables en su puesto de trabajo, e instruidos en programas específicos de formación.



1. Emplazamiento y Actividad de Syma.

- Informar a los empleados, clientes, subcontratistas, proveedores, y al entorno exterior acerca de nuestra gestión ambiental de acuerdo con la Norma ISO 14001 y Reglamento (CE) nº 761/2001.

El cumplimiento de estos principios y objetivos se garantiza con la aplicación del Sistema de Gestión Ambiental y mediante la colaboración de todo el personal de SYMA, con su contribución a la mejora de las condiciones que nos ayuden a preservar el Medio Ambiente.

SILICONAS Y MASILLAS, S.L. manifiesta su compromiso de protección del Ambiente y se compromete a facilitar y fomentar que cada persona de SYMA realice su trabajo conciliando las exigencias propias de sus actividades con el máximo respeto al Ambiente, mediante la mejora continua en el cumplimiento de sus responsabilidades y funciones.



2. Política Ambiental de Syma.

Así, SILICONAS Y MASILLAS, S.L. dispone de un sistema integrado de gestión de calidad y ambiental.

La alta dirección de SILICONAS Y MASILLAS, S.L. ha definido su política en el documento "Política de la Calidad y Ambiental".

Además, para asegurar que la política es conocida por todo el personal, por proveedores, subcontratas y público en general de SILICONAS Y MASILLAS, S.L. se distribuye copia de la misma y se coloca una copia en el tablón de anuncios.



Siliconas y Masillas, S.L.
Avenida Cruceiro da Coruña, nº 201A
15705 Santiago de Compostela

POLÍTICA DE LA CALIDAD Y AMBIENTAL

Ed. 0

Controlada Nº

SILICONAS Y MASILLAS, S.L., es una empresa española constituida en el año 1995, y que se encuentra especializada en el diseño, transformación, envasado y comercialización de siliconas y masillas, así como la comercialización de adhesivos y otros productos auxiliares del sector de construcción.

Las bases de nuestra política empresarial son: **Calidad, Liderazgo, Técnica y Servicio** que unido a nuestro objetivo fundamental: **Satisfacción completa de nuestros clientes**, constituyen los elementos básicos de nuestra actividad empresarial. En este sentido:

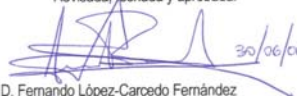
- ✓ La Dirección promueve el **mantenimiento y mejora continua de un Sistema Integrado de Gestión de la Calidad y, Ambiental** poniendo en juego todos los recursos que considere necesarios para el fortalecimiento de estas bases y la consecución de nuestros objetivos.
- ✓ La Dirección mantiene el compromiso de satisfacer todos los requisitos del cliente, así como los legales y reglamentarios vigentes, y todos aquellos requisitos distintos de los anteriores que la empresa suscriba.
- ✓ La Dirección adquiere el compromiso de centrar nuestro trabajo dentro de un entorno que garantice la **mejora continua**, mediante el establecimiento y revisiones periódicas de nuestros objetivos de la calidad y ambientales.
- ✓ La Dirección adquiere el compromiso de **proteger el medio ambiente y nuestro entorno**, mediante actuaciones y medidas orientadas a la prevención de cualquier tipo de alteración que pudiera originarse por nuestras actividades, especialmente en relación a producción de residuos, y en el consumo de energía, realizando un uso eficiente.
- ✓ Desde la Dirección **se implica al personal para colaborar en el mantenimiento y mejora del sistema mediante la continua formación en sus respectivas áreas**. Del mismo modo, le motivará continuamente para que lleve a cabo su cometido con el mayor grado de satisfacción para nuestros clientes.

Para alcanzar estos principios básicos, el Director Gerente formula anualmente objetivos de calidad y ambientales generales, y específicos para determinados Departamentos y/o actividades, y efectúa el seguimiento de los mismos verificando su cumplimiento y estableciendo las medidas necesarias en caso que dicho cumplimiento se vea amenazado.

El cliente es la razón de ser de SILICONAS Y MASILLAS, S.L. Su completa satisfacción nuestro objetivo prioritario y la protección del medio ambiente una consecución de la adecuada gestión de la organización.

La Política de la Calidad y ambiental es difundida a todo el personal a través de seminarios de formación, así como mediante entrega de copia controlada del presente documento. Además, se coloca otra copia controlada en el tablón de anuncios de **SILICONAS Y MASILLAS, S.L.** De esta forma, se asegura de la Política de la Calidad y ambiental es entendida por todo el personal de la empresa y otras partes interesadas.

Revisada, fechada y aprobada:


D. Fernando López-Carcedo Fernández
Director Gerente



3. Sistema de Gestión Ambiental.

Para SYMA es muy importante orientar ambientalmente la gestión de la empresa. Con este objetivo, ha sido implantado y desarrollado un sistema de gestión ambiental siguiendo las directrices de la Norma ISO 14001 y el Reglamento (CE) nº 761/2001 (EMAS).

SILICONAS Y MASILLAS, S.L. ha adoptado el enfoque basado en procesos para el desarrollo, implementación y mejora de la eficacia de su sistema integrado de gestión de la Calidad y Ambiental, para aumentar la satisfacción del cliente mediante el cumplimiento de sus requisitos, y para alcanzar y demostrar una sólida actuación ambiental controlando el impacto de sus actividades, productos y servicios sobre el medio ambiente, eliminando o minimizando los riesgos a que están expuestos el personal y otras partes interesadas.

SILICONAS Y MASILLAS, S.L. considera que este enfoque enfatiza la importancia de:

- La comprensión y el cumplimiento de los requisitos
- La necesidad de considerar los procesos en términos que aporten valor
- La obtención de resultados del desempeño y eficacia del proceso
- La mejora continua de los procesos sobre la base de mediciones objetivas

Con el propósito de dar a conocer los objetivos ambientales de SYMA disponemos de un Manual del Sistema de Gestión, integrado con la norma ISO 9001:2000 y la norma ISO 14001:2004, formando de este modo un Sistema Integrado de Gestión de la Calidad y Ambiental.

Mediante este sistema, SILICONAS Y MASILLAS, S.L.

- Identifica los procesos necesarios para el sistema de gestión de la calidad y ambiental y su aplicación a través de la organización, y determina la secuencia e interacción de estos procesos mediante los diagramas de proceso, cuadros de gestión y procedimientos de gestión.
- Determina los criterios y métodos necesarios para asegurarse de que tanto la operación como el control de procesos y operacional sean eficaces, mediante los cuadros de gestión y procedimientos de gestión.



3. Sistema de Gestión Ambiental.

- Realiza el seguimiento, la medición y el análisis de estos procesos, a través de los Objetivos e Indicadores definidos.
- Implementa las acciones necesarias para alcanzar los resultados planificados y la mejora continua de estos procesos, gestionando los mismos de acuerdo con los requisitos de dichas normas internacionales.
- Asegura la disponibilidad de recursos e información necesarios para apoyar la operación y el seguimiento de estos procesos.

La documentación del sistema integrado de gestión de SILICONAS Y MASILLAS, S.L. incluye:

- a) Una declaración de la política de la calidad y el ambiente de SILICONAS Y MASILLAS, S.L., expresada en el documento "Política de Calidad y Ambiental" de SILICONAS Y MASILLAS, S.L.
- b) Una definición de los objetivos de la calidad y ambientales, mediante el documento "Objetivos de la Calidad y Ambientales"
- c) Un Manual Integrado de Gestión.
- d) Los procedimientos documentados requeridos por las normas UNE-EN ISO 9001:2008 y UNE-EN ISO 14001:2004.
- e) Los documentos necesarios que aseguran una eficaz planificación, operación y control de nuestros procesos, como tablas o diagramas de flujo.
- f) Los registros requeridos por las normas mencionadas.

Responsabilidades:

En SYMA, el Director Gerente es el responsable de dar a conocer la Política Ambiental.

Asimismo es responsable último del cumplimiento de los requisitos legales y del correcto comportamiento ambiental de las actividades llevadas a cabo por SYMA.

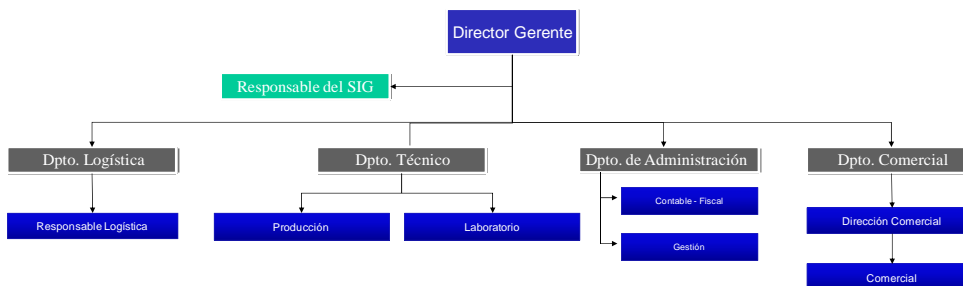


3. Sistema de Gestión Ambiental.

A nivel de coordinación, la responsabilidad ambiental recae en el Responsable del Sistema Integrado de Gestión, designado por el Director Gerente y quien, con independencia de otras responsabilidades, tiene la responsabilidad y autoridad para:

- asegurar que se establecen, implantan y mantienen los procesos y requisitos necesarios para el sistema Integrado de gestión;
- informar a la alta dirección sobre el desempeño del sistema Integrado de gestión, y de cualquier necesidad de mejora;
- asegurar que se promueve la toma de conciencia de los requisitos de los clientes en todos los niveles de la organización

Finalmente, a nivel operativo, son los responsables de departamento y los operarios los que ejecutan las acciones ambientales.



Seguimiento:

El seguimiento de los requisitos legales aplicables se realiza de forma mensual y la verificación del cumplimiento de los requisitos legales se revisa de forma semestral, y el trabajo de los empleados y las instalaciones se auditan anualmente.

Las auditorias se llevan a cabo por personal externo subcontratado, verificando que cumplen los requisitos establecidos en el Sistema de Gestión de SYMA. Anualmente, el Responsable del Sistema Integrado de Gestión prepara un Plan de Auditorias, que aprueba el Director Gerente.

Los resultados de las auditorías internas son evaluados de forma conjunta por el Responsable del Sistema Integrado de Gestión, los Responsables de Departamento y el Director Gerente, quienes deciden las acciones a acometer en función de los resultados obtenidos.



4. Aspectos Ambientales

Determinación y evaluación de aspectos ambientales

Los aspectos ambientales directos e indirectos se identifican por examen y análisis de los procesos productivos y auxiliares.

Los aspectos directos e indirectos identificados se evalúan en función de su impacto sobre el medio ambiente, considerando para ello criterios técnicos y objetivos que permitan, en función de las características de cada uno de los aspectos, determinar su significatividad.

Aquellos aspectos que, como resultado de la evaluación resulten significativos constituyen la base sobre los que se establecerán objetivos y metas para alcanzar el compromiso de mejora continua asumido en la Política Ambiental.

Los criterios de evaluación utilizados en SYMA para sus aspectos directos son los siguientes:

- MAGNITUD
- PELIGROSIDAD
- SENSIBILIDAD DEL MEDIO
- PROBABILIDAD DE OCURRENCIA

Para evaluar la significancia en condiciones normales se tiene en consideración la siguiente metodología según los aspectos ambientales identificados:

1. emisiones:
(2xMagnitud) + Peligrosidad
2. Vertidos:
(2xMagnitud) + Peligrosidad
3. Ruido:
(2xMagnitud) + Sensibilidad del medio
4. residuos:
(2xMagnitud) + Peligrosidad
5. consumos:
(2xMagnitud) + Peligrosidad



4. Aspectos Ambientales

Para evaluar la significancia en condiciones anormales y de emergencia se tiene en consideración para todos los aspectos ambientales el siguiente criterio:

$\text{Peligrosidad} + (2 \times \text{Probabilidad de ocurrencia})$

Los criterios de evaluación utilizados en SYMA para sus aspectos indirectos son los siguientes:

- MAGNITUD
- PELIGROSIDAD

Para evaluar la significancia, se tendrá en consideración para todos los aspectos ambientales identificados, el siguiente criterio:

$(2 \times \text{Magnitud}) + \text{Peligrosidad}$

Listado de aspectos ambientales directos identificados

A) CONSUMO DE RECURSOS

- Consumo de energía.
- Consumo de agua.
- Consumo de combustible de vehículos.
- Consumo de papel.
- Consumo de productos de limpieza.
- Consumo de silicona / gel
- Consumo de cartón (cajas,..)
- Consumo de plástico (cartuchos,..)
- Consumo de tinta y tóner.

B) GENERACIÓN DE RESIDUOS

- Residuo de materiales sellantes (silicona, masillas, espuma poliuretano...).
- Generación de Absorbentes y material contaminado con sustancias peligrosas (pintura, silicona, masilla,...)
- Residuos de Disolventes,..
- Generación de envases contaminados con sustancias peligrosas (pintura, sellantes disolventes,...).
- Generación de Residuos Sólidos urbano.
- Generación de Fluorescentes
- Generación de Tóners y cartuchos de tinta.



4. Aspectos Ambientales

- Generación de equipos Informáticos fuera de uso.
- Generación de equipos eléctricos y electrónicos.
- Generación de medicamentos caducados.
- Residuo de papel usado.
- Residuo de Cartón.
- Residuo de Plástico
- Residuos de Pilas.
- Generación de Residuos Peligrosos (aceite, filtros, baterías, neumáticos,...) en actividades de mantenimiento de vehículos en talleres autorizados.
- Generación de Residuos Peligrosos (aceite, filtros, ,....) en actividades de mantenimiento de máquinas de producción.
- Residuo de materiales sellantes en actividades de diseño de silicona
- Residuos de Disolventes y Pinturas Mezclados en actividades de diseño de colores y silicona.
- Generación de Residuos Metálicos (Envases Metálicos).

C) EMISIONES A LA ATMÓSFERA

- Generación de Emisiones Atmosféricas (gases de vehículos)

D) AFECCIÓN POR RUIDO

- Generación de ruido en oficinas y producción.

E) VERTIDOS

- Vertido de aguas residuales y fecales.



4. Aspectos Ambientales

En relación a las SITUACIONES DE EMERGENCIA:

- Incendio
 - a. Residuos quemados (madera, plásticos, equipos informáticos, envases materia prima...)
 - b. Emisiones de gases contaminantes.
 - c. Vertido Residuos Peligrosos.
- Derrame accidental de residuos peligrosos o similares.
 - a. Vertido Residuos Peligrosos.
- Accidente de Vehículos.
 - a. Vertido Residuos Peligrosos (Gasoil, Aceite,...).
 - b. Residuos plásticos, metálicos, cristal....
- Escapes de gases refrigerantes de equipos de climatización de oficinas.

Los aspectos ambientales indirectos producidos en SILICONAS Y MASILLAS, S.L. son los provenientes de:

- Comportamiento Ambiental de Proveedores.
 - Residuo de Cartón de embalajes
 - Residuo de Plástico de envases y embalajes
 - Consumo de combustible en actividades de transporte
 - Emisiones de gases de combustión en actividades de transporte.
 - Vertido de aguas residuales en limpieza de oficinas.
- Actividades de Mantenimiento de Máquinas de Producción realizados en nuestras instalaciones
 - Generación de Residuos de Absorbentes contaminados con residuos peligrosos (aceite,...).



4. Aspectos Ambientales

Siguiendo los criterios establecidos en la última identificación y evaluación de aspectos ambientales realizada se producen los siguientes aspectos significativos:

Aspectos Ambientales Directos:

- Generación de Absorbentes y material contaminado con sustancias peligrosas (pintura, silicona, masilla,...).
- Residuos de plástico.
- Residuos de pilas.
- Residuos de disolvente.

Impacto asociado: contaminación suelos, y aguas y degradación del medio natural

- Consumo de Energía
- Consumo de combustible
- Consumo de Silicona / Gel

Impacto asociado: Agotamiento de Recursos Naturales.

Durante el periodo de la declaración ambiental también han salido significativos en las evaluaciones realizadas los aspectos siguientes: consumo de agua y vertido de aguas sanitarias.

Aspectos Ambientales Indirectos:

No ha resultado aspectos ambientales significativos durante el periodo.

Para todos ellos se ha establecido el control operacional en un documento del Sistema Integrado de Gestión, CG-02 Control operacional ambiental.



5. Control Operacional Ambiental en Syma.

a. Control Operacional

Se han definido para cada uno de los aspectos identificados las actuaciones a llevar a cabo para cumplir con los requisitos ambientales aplicables y minimizar el impacto ambiental asociado.

Residuos

En SYMA hemos definido para cada uno de los residuos generados en nuestras actividades el control, almacenamiento y gestión a efectuar segregándose en origen, depositándolos en bidones o papeleras inequívocamente identificadas para su posterior gestión según los requisitos aplicables, como muestra la siguiente tabla.

RESIDUO	ALMACENAMIENTO	GESTIÓN
Papel utilizado por una cara	Papelera de papel para reutilizar	---
Papel utilizado por ambas caras	Papelera de papel para gestionar	Contenedor de Papel y Cartón del Servicio Municipal
Residuos Sólidos Urbanos	Papelera para gestionar	Contenedor del Servicio Municipal.
Tóners y cartuchos de tinta	Contenedor de Tóners y cartuchos de Tinta	Gestor Autorizado
Fluorescentes	Zona Protegida con embalaje original.	Gestor Autorizado
Productos de Limpieza	Contenedores de R.S.U.	Servicio Municipal Limpieza
Medicamentos caducados	Contenedor de Medicamentos caducados	Punto SIGRE
Equipos Informáticos fuera de uso	Zona reservada a tal fin en Almacén	Gestor Autorizado
Residuos Peligrosos (pintura)	Contenedor "Residuos peligrosos de pinturas"	Gestor Autorizado
Residuos Peligrosos (disolventes)	Contenedor "Residuos peligrosos de disolventes"	Gestor Autorizado
Residuos Peligrosos (sellantes)	Contenedor "Residuos peligrosos de sellantes"	Gestor Autorizado
Envases Contaminados	Contenedor "Envases contaminados"	Gestor Autorizado
Residuos Peligrosos (absorbentes,...)	Contenedores "Absorbentes contaminados"	Gestor Autorizado
Cartón	Palet Cartón	Gestor Autorizado
Plásticos	Palet Plásticos	Gestor Autorizado
Residuos metálicos	Zona reservada a tal fin en Almacén	Gestor Autorizado
Residuos Pilas	Contenedor Pilas	Contenedor del Servicio Municipal.



5. Control Operacional Ambiental en Syma

En el caso de residuos generados en nuestras oficinas por personal externo (limpieza de instalaciones o mantenimiento de equipos) hemos definido las correspondientes directrices ambientales para llevar a cabo una gestión correcta, comunicándoselos al proveedor. En el caso de detectar alguna desviación, se tomarán medidas hasta asegurarnos de la correcta gestión ambiental efectuada por dicho proveedor.

Vertidos

Los vertidos producidos en el desarrollo de nuestras actividades que requieren seguimiento son los vertidos de aguas sanitarias derivados de la limpieza de las instalaciones y los generados por situaciones de emergencia. Para cada uno de ellos hemos establecido el correspondiente control operacional para conocer su tendencia y para reducir su impacto asociado.

Emisiones Atmosféricas

Las emisiones generadas durante el desarrollo de nuestras actividades son las derivadas a los desplazamientos efectuados en los vehículos existentes en la empresa y las asociadas a las situaciones de emergencia.

Se ha establecido como pauta a seguir el realizar un seguimiento exhaustivo de la realización de la inspección técnica de vehículos en el plazo establecido.

En el caso de emisiones derivadas de situaciones de emergencia se han definido medidas preventivas y de actuación ante dichas emergencias.

Ruido

Derivado de la actividad desarrollada por SYMA, el ruido no genera una contaminación acústica significativa, y siguiendo las directrices marcadas en la gestión ambiental de SYMA todos aquellos trabajos puntuales susceptibles de la realización de ruido deben realizarse en horas cercanas al mediodía y siempre utilizando equipos acordes y revisados y según las especificaciones del fabricante.

No obstante, con fecha 02 de Octubre de 2006, se ha procedido a realizar una medición de ruido ambiental para verificar dicha situación, con el siguiente resultado:

Punto Medición	Resultado medidas diurnas	Resultado medidas ruido de fondo	Resultado niveles de recepción corregidos	Observaciones
1	69,0	63,6	67,5	Tráfico Intenso
2	57,3	51,9	55,8	Tráfico Intenso
3	51,8	51,7	51,8	Tráfico Intenso
4	54,3	50,4	54,3	Tráfico Intenso
5	62,2	58,4	59,7	Tráfico Intenso
6	66,7	61,2	65,2	Tráfico Intenso

Se toman 3 medidas para cada punto y se realiza la media de la misma (columna 2), igual método para el cálculo del ruido de fondo (columna 3) y después se realiza la corrección de los resultados medidos (columna 4).



5. Control Operacional Ambiental en Syma.

La ordenanza general municipal, reguladora de la emisión y recepción de ruidos establece los siguientes límites en cuanto a niveles de recepción en el ambiente exterior. Nuestra empresa se encuentra en la zona C, tal como se marca en el cuadro siguiente.

NIVELES DE RECEPCIÓN EXTERNA	
Zona de sensibilidad acústica	De 08:00-22:00 h LTeq (A)
A	60
B	65
C	70
D	75

Consumos

De igual forma que para el resto de aspectos ambientales identificados llevamos un control de los consumos derivados de nuestras actividades, teniendo en cuenta los servicios desarrollados, con objeto de disponer de información sobre la tendencia de dichos aspectos y evaluar el establecimiento de acciones de mejora.

Situaciones de Emergencia

En la actualidad no se han producido situaciones de emergencia en las instalaciones de SILICONAS Y MASILLAS, S.L. No obstante, para todos ellos se ha definido un control operacional para evitar o reducir sus impactos ambientales potenciales.

Comportamiento Ambiental de Proveedores y Subcontratas

Anualmente, se procede a la realización de la evaluación de proveedores, en la quedará constancia de aquellas no conformidades ambientales que hayan sido generadas en relación a un aspecto medioambiental indirecto, y la acción que se considere oportuna, en relación al aspecto y al suministrador del producto o servicio.



5. Control Operacional Ambiental en Syma.

b. Seguimiento y Medición

Evolución de los consumos y residuos generados

Se han realizado una serie de indicadores que permitan medir y cuantificar la evolución de los consumos y de la gestión de residuos y su comparación en el tiempo.

Consumos

En la siguiente tabla se muestran los consumos de energía eléctrica desde el primer trimestre del año 2005 al cuarto trimestre del 2008 en términos relativos (en relación a la facturación global en miles de euros y acumulado por año):

TRIMESTRE	2005	2006	2007	2008
1ER TRIM	29,34 kw.h/m€	30,14 kw.h/m€	33,42 kw.h/m€	29,36 kw.h/m€
2ºTRIM	25,85 kw.h/m€	27,97 kw.h/m€	31,73 kw.h/m€	31,89 kw.h/m€
3ER TRIM	24,17 kw.h/m€	30,69 kw.h/m€	29,99 kw.h/m€	33,29 kw.h/m€
4º TRIM	25,95 kw.h/m€	32,32 kw.h/m€	29,29 kw.h/m€	35,15 kw.h/m€

En la siguiente tabla se muestran los consumos de papel desde el primer trimestre del año 2005 al cuarto trimestre del 2008 en términos relativos (relación entre la compra de papel y la facturación global en miles de euros y acumulado por año):

TRIMESTRE	2005	2006	2007	2008
1ER TRIM	13,8 folios/ m€	11,87 folios/ m€	14,99 folios/ m€	11,74 folios/ m€
2ºTRIM	12,38 folios/ m€	15,05 folios/ m€	12,78 folios/ m€	11,08 folios/ m€
3ER TRIM	11,99 folios/ m€	12,12 folios/ m€	09,87 folios/ m€	10,58 folios/ m€
4º TRIM	14,10 folios/ m€	10,74 folios/ m€	10,93 folios/ m€	10,16 folios/ m€

En la siguiente tabla se muestran los consumos de combustible desde el primer trimestre del año 2005 al cuarto trimestre del 2008 en términos relativos (relación entre el consumo de combustible y la facturación global en miles de euros y acumulado por año):



5. Control Operacional Ambiental en Syma.

TRIMESTRE	2005	2006	2007	2008
1ER TRIM	5,64 litros/m€	3,87 litros/m€	3,47 litros/m€	2,65 litros/m€
2ºTRIM	5,56 litros/m€	3,65 litros/m€	3,39 litros/m€	2,83 litros/m€
3ER TRIM	5,48 litros/m€	3,87 litros/m€	3,49 litros/m€	3,18 litros/m€
4º TRIM	5,09 litros/m€	3,84 litros/m€	3,43 litros/m€	3,48 litros/m€

En relación al consumo de agua desde el primer trimestre del año 2005 al cuarto trimestre del 2008 en términos relativos (relación entre el consumo de agua y la facturación global en miles de euros y acumulado por año):

TRIMESTRE	2005	2006	2007	2008
1ER TRIM	0,025 m3/m€	0,052 m3/m€	0,038 m3/m€	0,07 m3/m€
2ºTRIM	0,044 m3/m€	0,017 m3/m€	0,028 m3/m€	0,04 m3/m€
3ER TRIM	0,047 m3/m€	0,35 m3/m€	0,088 m3/m€	0,13 m3/m€
4º TRIM	0,042 m3/m€	0,29 m3/m€	0,166 m3/m€	0,159 m3/m€

En relación al consumo de silicona y gel desde el primer trimestre del año 2005 al cuarto trimestre del 2008 en términos relativos (relación entre el consumo de silicona y gel y la facturación global en miles de euros y acumulado por año):

TRIMESTRE	2005	2006	2007	2008
1ER TRIM	---	24,82 kilos / m€	176,37 kilos / m€	130,03 kilos / m€
2ºTRIM	---	43,29 kilos / m€	155,55 kilos / m€	134,12 kilos / m€
3ER TRIM	---	72,87 kilos / m€	143,39 kilos / m€	136,59 kilos / m€
4º TRIM	---	81,36 kilos / m€	141,01 kilos / m€	134,02 kilos / m€



5. Control Operacional Ambiental en Syma.

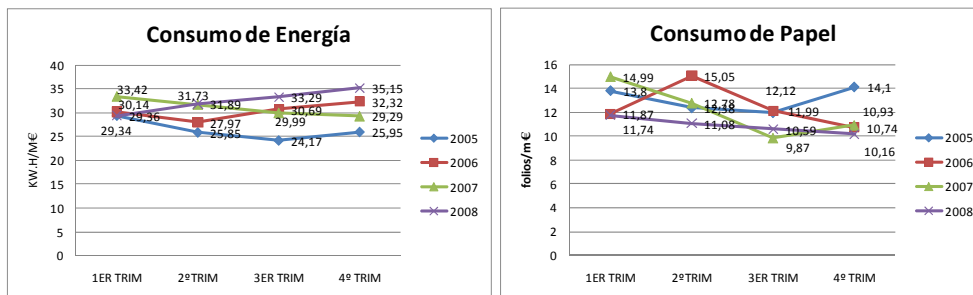
En relación al consumo de cartón desde el primer trimestre del año 2005 al cuarto trimestre del 2008 en términos relativos (relación entre el consumo de cartón (cajas consumidas) y la facturación global en miles de euros y acumulado por año):

TRIMESTRE	2005	2006	2007	2008
1ER TRIM	---	26,96 cajas / m€	28,57 cajas / m€	17,31 cajas / m€
2ºTRIM	---	25,79 cajas / m€	29,64 cajas / m€	17,66 cajas / m€
3ER TRIM	---	22,19 cajas / m€	23,85 cajas / m€	17,84 cajas / m€
4º TRIM	---	22,96 cajas / m€	22,10 cajas / m€	17,71 cajas / m€

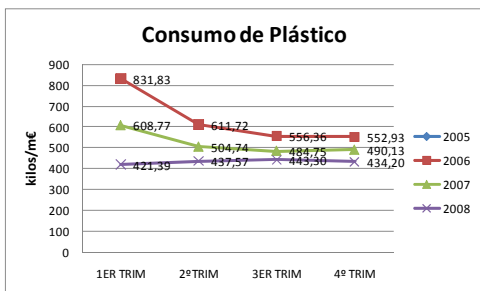
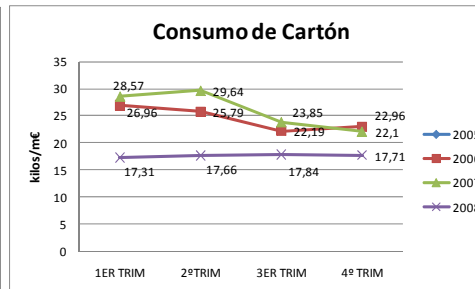
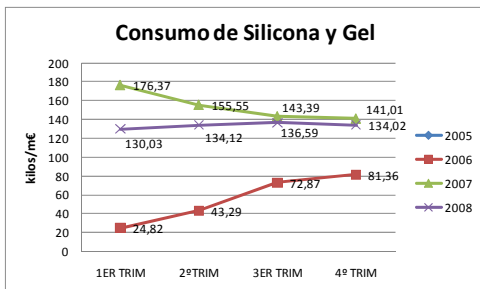
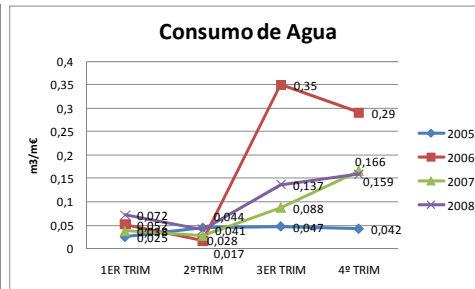
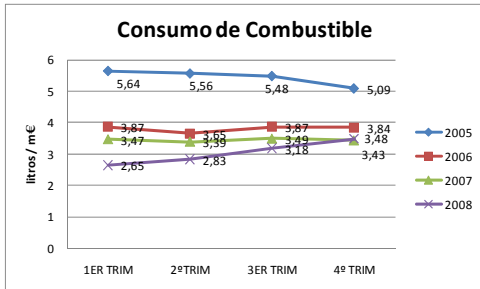
En relación al consumo de plástico desde el primer trimestre del año 2005 al cuarto trimestre del 2008 en términos relativos (relación entre el consumo de plástico (número de cartuchos utilizados) y la facturación global en miles de euros y acumulado por año):

TRIMESTRE	2005	2006	2007	2008
1ER TRIM	---	831,83 cart. / m€	608,77 cart. / m€	421,39 cart. / m€
2ºTRIM	---	611,72 cart. / m€	504,74 cart. / m€	437,57 cart. / m€
3ER TRIM	---	556,36 cart. / m€	484,75 cart. / m€	443,30 cart. / m€
4º TRIM	---	552,93 cart. / m€	490,13 cart. / m€	434,20 cart. / m€

Gráficamente:



5. Control Operacional Ambiental en Syma.



5. Control Operacional Ambiental en Syma.
Residuos

Hemos definido para cada uno de los residuos generados en nuestras actividades el almacenamiento sistemático de dichos residuos y la gestión a efectuar, en función de la naturaleza de los mismos.

En la siguiente tabla se muestran los residuos de cartón desde el primer trimestre del año 2005 al cuarto trimestre del 2008 en términos relativos (relación entre el residuos de cartón y la facturación global en miles de euros y acumulado por año):

TRIMESTRE	2005	2006	2007	2008
1ER TRIM	6,10 kg / miles€	4,30 kg / miles€	2,83 kg / miles€	1,84 kg / miles€
2ºTRIM	4,36 kg / miles€	3,63 kg / miles€	1,39 kg / miles€	1,91 kg / miles€
3ER TRIM	3,67 kg / miles€	4,00 kg / miles€	2,59 kg / miles€	1,93 kg / miles€
4º TRIM	4,12 kg / miles€	3,38 kg / miles€	2,54 kg / miles€	1,89 kg / miles€

En relación a la generación de residuo de disolvente, se ha almacenado residuo en los últimos periodos y se ha gestionado en el segundo trimestre del año 2006 y lo generado desde el primer trimestre de 2006 hasta el cuarto trimestre del año 2008, por lo que relativiza contra la facturación del periodo de generación.

TRIMESTRE	2005	2006	2007	2008
1ER TRIM	---	0,051 kg / miles€	0,085 kg / miles€	0,1059 kg / miles€
2ºTRIM	---	0,046 kg / miles€	0,081 kg / miles€	0,1085 kg / miles€
3ER TRIM	---	0,060 kg / miles€	0,101 kg / miles€	0,1096 kg / miles€
4º TRIM	---	0,069 kg / miles€	0,106 kg / miles€	0,1106 kg / miles€

En la siguiente tabla se muestran los residuos de envases contaminados desde el segundo trimestre del año 2006 al cuarto trimestre del 2008 en términos relativos (relación entre el residuos de envases y la facturación global en miles de euros y acumulado por año):

TRIMESTRE	2006	2007	2008
1ER TRIM	---	0,335 kg / miles€	0,132 kg / miles€
2ºTRIM	---	0,333 kg / miles€	0,136 kg / miles€
3ER TRIM	0,242 kg / miles€	0,347 kg / miles€	0,147 kg / miles€
4º TRIM	0,275 kg / miles€	0,351 kg / miles€	0,163 kg / miles€



6. Actuaciones Ambientales

En la siguiente tabla se muestran los residuos de absorbentes contaminados desde el segundo trimestre del año 2006 al cuarto trimestre del 2008 en términos relativos (relación entre el residuos de absorbentes y la facturación global en miles de euros y acumulado por año):

TRIMESTRE	2006	2007	2008
1 ^{ER} TRIM	---	2,149 kg / miles€	4,402 kg / miles€
2 ^º TRIM	---	2,195 kg / miles€	4,510 kg / miles€
3 ^{ER} TRIM	0,893 kg / miles€	2,358 kg / miles€	4,213 kg / miles€
4 ^º TRIM	0,593 kg / miles€	2,426 kg / miles€	4,019 kg / miles€

En la siguiente tabla se muestran los residuos de sellantes desde el segundo trimestre del año 2006 al cuarto trimestre del 2008 en términos relativos (relación entre el residuos de sellantes generados y la facturación global en miles de euros y acumulado por año):

TRIMESTRE	2006	2007	2008
1 ^{ER} TRIM	---	0,478 kg / miles€	0,185 kg / miles€
2 ^º TRIM	---	0,441 kg / miles€	0,296 kg / miles€
3 ^{ER} TRIM	0,195 kg / miles€	0,399 kg / miles€	0,370 kg / miles€
4 ^º TRIM	0,279 kg / miles€	0,375 kg / miles€	0,346 kg / miles€

En la siguiente tabla se muestran los residuos metálicos desde el segundo trimestre del año 2006 al cuarto trimestre del 2008 en términos relativos (relación entre los residuos metálicos y la facturación global en miles de euros y acumulado por año):

TRIMESTRE	2006	2007	2008
1 ^{ER} TRIM	---	14,999 k g / miles€	14,538 kg / miles€
2 ^º TRIM	---	14,758 kg / miles€	15,068 kg / miles€
3 ^{ER} TRIM	20,233 kg / miles€	14,157 kg / miles€	15,333 kg / miles€
4 ^º TRIM	18,856 k g / miles€	13,764 kg / miles€	15,029 kg / miles€

En la siguiente tabla se muestran los residuos de tinta y tóner desde el segundo trimestre del año 2006 al cuarto trimestre del 2008 en términos relativos (relación entre los residuos de tinta y tóner y la facturación global en miles de euros y acumulado por año):



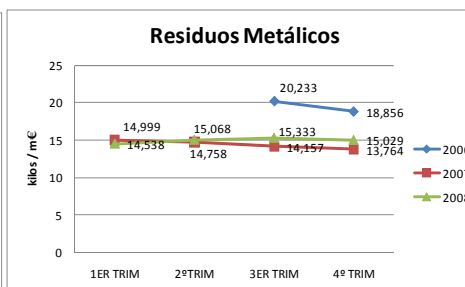
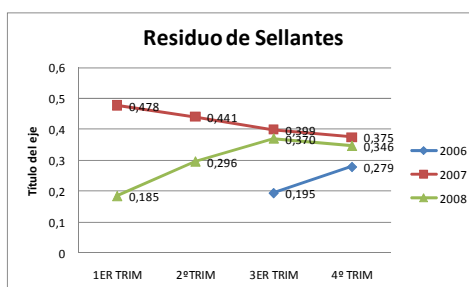
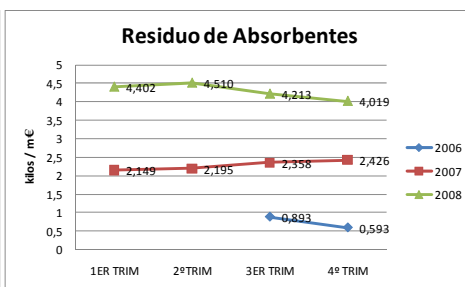
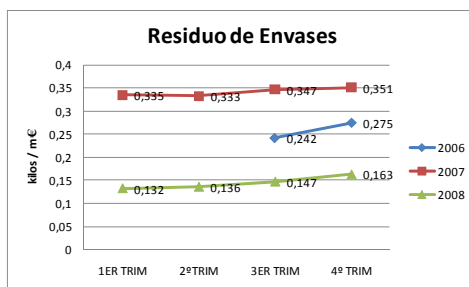
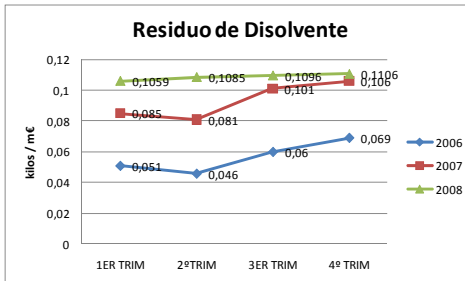
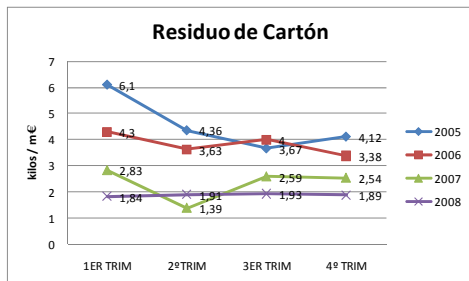
6. Actuación Ambiental en Syma.

TRIMESTRE	2006	2007	2008
1ER TRIM	0,0095 ud/miles€	0,0085 ud/miles€	0,0037 ud/miles€
2ºTRIM	0,0093 ud/miles€	0,0077 ud/miles€	0,0019 ud/miles€
3ER TRIM	0,0108 ud/miles€	0,0071 ud/miles€	0,0055 ud/miles€
4º TRIM	0,0098 ud/miles€	0,0078 ud/miles€	0,0054 ud/miles€

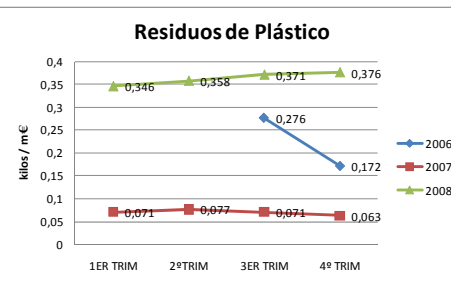
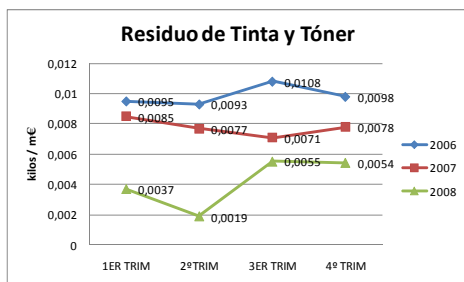
En la siguiente tabla se muestran los residuos de plásticos desde el segundo trimestre del año 2006 al cuarto trimestre del 2008 en términos relativos (relación entre los residuos de plásticos y la facturación global en miles de euros y acumulado por año):

TRIMESTRE	2006	2007	2008
1ER TRIM	- - -	0,071 kg / miles€	0,346 kg / miles€
2ºTRIM	- - -	0,077 kg / miles€	0,358 kg / miles€
3ER TRIM	0,276 kg / miles€	0,071 kg / miles€	0,371 kg / miles€
4º TRIM	0,172 kg / miles€	0,063 kg / miles€	0,376 kg / miles€

Gráficamente:



6. Actuación Ambiental en Syma.



Comportamiento Ambiental de Proveedores y Subcontratas

En relación a los proveedores y subcontratas se ha realizado la evaluación de proveedores anual con fecha 6 de Febrero de 2008 no detectándose ninguna incidencia con nuestros proveedores. Los seguimientos realizados a los mismos han sido correctos.

Además, Siliconas y Masillas, S.L. dispone de documentos de la gestión de los residuos de dichas empresas mediante entrega en gestores autorizados para la gestión de los mismos, o en su caso, de los documentos de aceptación de los mismos.

c. Conclusiones

Así, hay que hacer especial hincapié en el control al que están sometidos todos los aspectos ambientales significativos y aquellos que no lo son.

Parece vislumbrarse una mejora en cuanto a consumos de recursos naturales. Así, únicamente se ha incrementado el valor relativo derivado del consumo de energía eléctrica como consecuencia del incremento de producción por parte de la organización y el desfase producción vs facturación. En relación al resto de consumos todos ellos se mantienen en valores correctos reduciéndose de forma moderada o manteniéndose en valores semejantes.

De la misma forma, se ha mejorado de forma evidente en la gestión de los residuos, manteniéndose bajo control la producción y gestión de los mismos. Todos los residuos se mantienen en valores menores a los de años anteriores a excepción del residuo de absorbentes, disolvente, residuos metálicos y de plásticos. En relación a los absorbentes y el plástico se han incrementado considerablemente derivado de malas actuaciones por parte de parte del personal de producción a la hora de utilizar y segregar dichos materiales, cuestión que ya se ha solucionado en el año 2009.

En términos generales, se entiende que el comportamiento ambiental de SYMA es correcto y evoluciona de forma más que favorable.



6. Actuación Ambiental en Syma.

En SYMA se definen las medidas preventivas o correctivas adaptadas a la realidad de las instalaciones y de su entorno.

Para cada uno de los aspectos ambientales identificados se ha definido las actuaciones a llevar a cabo para cumplir con los requisitos ambientales aplicables y minimizar el impacto ambiental asociado.

Así, se ha procedido a plantear un programa de objetivos ambientales para el año 2008, en el que se proponen reducir al máximo posible el consumo energético dentro de la organización y los residuos peligrosos más generados en las actividades de producción.

De esta forma, se han planteado los siguientes objetivos ambientales con sus correspondientes acciones, metas, recursos asociados y responsables de su ejecución.

OBJETIVO nº 1												
Reducción en un 2% el volumen relativo de Energía consumida en oficinas y producción. (Dato de partida: 29.29 Kw/h/m€)												
ACCIONES:			RECURSOS:				RESPONSABLE:					
▪ Estudio de situación actual (Medición dato de partida).			▪ 1 hora				Resp. SIG.					
▪ Utilización eficiente energía:			▪ Revisión Operarios y Rsble SIG				• D. Técnico					
▪ Desconexión luces no utilizadas producción							• D. Gerente					
▪ Concienciación personal. Charla							• D. Técnico					
▪ Análisis de resultados							• R. SIG • D. Técnico					
(Obs: en cada seguimiento efectuado, se indicará en color verde las acciones realizadas y en azul las pendientes. Si hubiera desvíos sobre la fecha planificada, se indicarán en color amarillo.)												
PLAZO: 1 año	MES 1	MES 2	MES 3	MES 4	MES 5	MES 6	MES 7	MES 8	MES 9	MES 10	MES 11	MES 12
Meta 1 (Año 2008)												
Estudio situación actual												
Medición Inicial												
Utilización eficiente												
Concienciación personal												
Análisis resultados												
INDICADOR ASOCIADO:												
• Consumo energía / miles euros facturados												

30/03/2008	Dato de partida: 29.29 Debido a los buenos resultados obtenidos en el año 2007, en los que se consiguió el objetivo y la tendencia a lo largo del año fue buena, se decidió seguir con las mismas acciones. En este primer trimestre no se consiguió reducir nada el consumo de energía aunque en el mes de febrero para una facturación mayor se consumió menor energía. En el mes de marzo el consumo de energía fue más o menos acorde con la facturación. RESULTADO TRIMESTRE: 29,36 Kw/h/m€
30/06/2008	En este trimestre se aumentó considerable del consumo de energía sin que se produjera ninguna razón objetiva que lo justificara. RESULTADO TRIMESTRE: 31,89 Kw/h/m€ En el mes de abril se consumió mucha menos energía para una facturación inferior. En el mes de mayo se produjo un aumento de la facturación pero el aumento del consumo de energía fue desproporcionado. Se mantuvo una reunión con los operarios para ver si cambiaran los hábitos de trabajo, pero se seguían apagando las luces no utilizadas y se apagaba el compresor de la línea que no se utilizaba. Como no se encontraba una causa lógica, y como el térmico de los compresores saltaba con frecuencia se llamó al técnico de los compresores para que revisara el compresor nuevo. Nos dijo que los consumos del compresor estaban dentro de lo normal y que el compresor estaba bien. Se le insistió al personal en la necesidad de optimizar el consumo de energía porque se produjo un gran incremento y nos desviábamos mucho del objetivo planteado. En relación a las oficinas se les comenta al personal de oficina que utilicen los aires acondicionados de forma coherente y que mantengan las temperaturas entre 19 y 23 °C para minimizar el consumo de los equipos.
30/09/2008	En este trimestre el valor acumulado aumentó en un 4.23 % aún a pesar de que del esfuerzo realizado. RESULTADO TRIMESTRE: 33,29 Kw/h/m€
31/12/2008	En este trimestre siguió aumentando el valor asociado al consumo de energía a pesar de hacer hincapié en las medidas adoptadas para reducir el consumo de energía. RESULTADO TRIMESTRE: 35,15 Kw/h/m€ Se vuelve a valores similares a los de comienzos del año 2007. Este objetivo se mantendrá para el año 2009.



6. Actuación Ambiental en Syma.

OBJETIVO nº 2												
Reducción en un 2% el volumen relativo de Residuos Generados en Producción. Como dato de partida se implementan los valores gestionados en relación a la facturación en miles de euros correspondientes al periodo de generación. Dato de partida envases: 0.3507 Kg / m€ Dato partida absorbentes: 2.4263 Kg / m€ Dato partida disolventes: 0.1056 Kg / m€ Dato partida sellantes: 0.3746 Kg / m€												
ACCIONES:	RECURSOS:		RESPONSABLE:									
▪ Estudio de situación actual.			▪ D. Gerente ▪ D. Técnico									
▪ Reducción de volumen relativo: ▪ Utilización eficiente absorbentes ▪ Reducción de producto mezcla. ▪ Mejor aprovechamiento de la mezcla para poder envasarla y venderla. ▪ Mejor mantenimiento de las máquinas para evitar roturas			• D. Técnico									
▪ Concienciación personal. Charla	▪ 3 horas		▪ D. Técnico									
▪ Análisis de resultados	▪ 1 hora		▪ R. SIG ▪ D. Técnico									
(Obs: en cada seguimiento efectuado, se indicará en color verde las acciones realizadas y en azul las pendientes. Si hubiera desvíos sobre la fecha planificada, se indicarán en color amarillo.)												
PLAZO: 1 año	MES 1	MES 2	MES 3	MES 4	MES 5	MES 6	MES 7	MES 8	MES 9	MES 10	MES 11	MES 12
Meta 1 (Año 2008)												
Estudio situación actual												
Medición Inicial												
Utilización eficiente Absorb.												
Charla concienciación												
Análisis resultados												
INDICADOR ASOCIADO:												
<ul style="list-style-type: none"> Residuo de Envases/ miles euros facturados periodo Residuo de Absorbentes / miles euros facturados periodo Residuo de Disolventes c/ Pintura / miles euros facturados periodo Residuo de sellantes/ miles euros facturados periodo 												

30/03/2008	Durante el primer trimestre no se realizó ninguna entrega de residuos. Se calculó el objetivo por el volumen de residuos generados. Envases: 0.132 Kg/m€ ; Absorbentes: 4.4 Kg/m€ ; Sellantes: 0.185 Kg/m€ ; Disolventes: 0.105 Kg/m€ En el primer trimestre se consiguió reducir considerablemente la generación de los residuos de envases y sellantes, la generación de disolventes se mantiene igual y la generación de absorbentes aumentó considerablemente. Ese aumento se debe a dos razones: la primera a que se gestionaron algunos bidones más y la segunda, y más importante, se debió a que los bidones de residuo pesan casi el doble que en las anteriores entregas (el gestor pesó de menos y nosotros hicimos los cálculos por las cantidades que nos dio el gestor).
30/06/2008	Durante el segundo trimestre no se realizó ninguna entrega de residuos. En estos momentos se están buscando alternativas de gestores de residuos. Los residuos se seguirán gestionando con Cœspa, ya que es el que mejor precio nos ofrece. Envases: 0.1357 Kg/m€ ; Absorbentes: 4.5 Kg/m€ ; Sellantes: 0.296 Kg/m€ ; Disolventes: 0.108 Kg/m€ En este trimestre vuelve a aumentar la cantidad de residuos generada. La cantidad de residuos generada de disolventes, absorbentes y envases aumentan ligeramente, pero el residuo de selladores aumentó mucho. Se esperará para hacer una evaluación al tercer trimestre, porque en estos momentos se están realizando cambios en producción. (Personal, estudios de viabilidad para la compra de nuevas máquinas,...)
30/09/2008	En este trimestre el volumen de residuos de envases sigue aumentando, a pesar de las charlas de concienciación que se le dieron a los operarios y de que nos quedamos con dos operarios, con lo que se esperaba reducir los errores (por lo tanto menos generación de residuos) y reducir los fallos en las máquinas (menos residuos por limpieza). Envases: 0.147 Kg/m€ ; Absorbentes: 4.21 Kg/m€ ; Sellantes: 0.37 Kg/m€ ; Disolventes: 0.109 Kg/m€ Los residuos de sellantes disminuyeron ligeramente con respecto al trimestre anterior. Esto puede ser debido a las dos razones explicadas anteriormente. El residuo de sellantes sigue aumentando en este trimestre. Esto se debe a las pruebas que se están realizando en la máquina 2 con la silicona SYMA 460.
31/12/2008	Envases: 0.286 Kg/m€ ; Absorbentes: 4.018 Kg/m€ ; Sellantes: 0.346 Kg/m€ ; Disolventes: 0.110 Kg/m€ El residuo de silicona sigue la tendencia iniciada en el trimestre anterior y continua descendiendo, aunque lentamente. El residuo de envases continua ascendiendo sin ninguna razón objetiva que lo justifique. El residuo de selladores desciende ligeramente y el de disolventes se mantiene igual. Se considera que las acciones llevadas a cabo (mejor mantenimiento de las máquinas y reducir el personal, cada máquina a cargo de una persona, están comenzando a dar los primeros resultados, aunque hay que estudiar las causas del aumento del residuo de cartuchos. Este objetivo de reducción de los residuos se mantendrá durante el año 2009.



6. Actuación Ambiental en Syma.

De la misma forma, se han planteado los siguientes objetivos ambientales para el año 2009:

OBJETIVO n° 1												
Reducción en un 2% el volumen relativo de Energía consumida en oficinas y producción. (Dato de partida: 35,15 Kw/h/m€)												
ACCIONES:	RECURSOS:			RESPONSABLE:								
▪ Estudio de situación actual (Medición dato de partida).	▪ 1 hora			Resp. SIG.								
▪ Utilización eficiente energía: ▪ Desconexión luces no utilizadas ▪ Apagado de máquinas producción durante paradas producción	▪ Revisión Operarios y Rsble SIG			• D. Técnico • D. Gerente								
▪ Concienciación personal. Charla				▪ D. Técnico								
▪ Análisis de resultados	▪			▪ R. SIG ▪ D. Técnico								
(Obs: en cada seguimiento efectuado, se indicará en color verde las acciones realizadas y en azul las pendientes. Si hubiera desvíos sobre la fecha planificada, se indicarán en color amarillo.)												
PLAZO: 1 año	MES 1	MES 2	MES 3	MES 4	MES 5	MES 6	MES 7	MES 8	MES 9	MES 10	MES 11	MES 12
Meta 1 (Año 2009)												
Estudio situación actual												
Medición Inicial												
Utilización eficiente												
Concienciación personal												
Análisis resultados												
INDICADOR ASOCIADO:												
• Consumo energía / miles euros facturados												

30/03/2008

Durante el primer trimestre aumentó considerablemente al valor asociado al indicador. RESULTADO TRIMESTRE: 45,29 Kw/h/m€
 Durante el mes de enero se consiguió disminuir el valor asociado. Esto fue debido a que no se trabajó la primera semana del año, a que durante este mes no se hicieron horas ya que la facturación de este mes fue similar a la facturación de los meses del año 2008.
 El indicador aumentó durante los dos meses siguientes por dos razones: por el incremento de horas trabajadas y por el descenso de la facturación.
 El incremento de las horas trabajadas es debido a la dificultad para encontrar personal que se adapte a las necesidades de SYMA, por lo tanto hay que trabajar más horas con el consiguiente consumo de energía.
 En el segundo trimestre se espera que la tendencia del indicador se invierta.



6. Actuación Ambiental en Syma.

OBJETIVO nº 2												
Reducción en un 2% el volumen relativo de Residuos Generados en Producción. Como dato de partida se implementan los valores gestionados en relación a la facturación en miles de euros correspondientes al periodo de generación. Dato de partida envases: 0,286 Kg / m€ Dato partida absorbentes: 4,018 Kg / m€ Dato partida disolventes: 0,110 Kg / m€ Dato partida sellantes: 0,346 Kg / m€												
ACCIONES:	RECURSOS:			RESPONSABLE:								
▪ Estudio de situación actual.				▪ D. Gerente ▪ D. Técnico								
▪ Reducción de volumen relativo: ▪ Utilización eficiente absorbentes ▪ Reducción de producto mezcla. ▪ Mejor aprovechamiento de la mezcla para poder envasarla y venderla. ▪ Mejor mantenimiento de las máquinas para evitar roturas ▪ Fabricaciones más largas para reducir los cambios de color.				▪ D. Técnico								
▪ Concienciación personal. Charla	▪ 3 horas			▪ D. Técnico								
▪ Análisis de resultados	▪ 1 hora			▪ R. SIG ▪ D. Técnico								
(Obs: en cada seguimiento efectuado, se indicará en color verde las acciones realizadas y en azul las pendientes. Si hubiera desvíos sobre la fecha planificada, se indicarán en color amarillo.)												
PLAZO: 1 año	MES 1	MES 2	MES 3	MES 4	MES 5	MES 6	MES 7	MES 8	MES 9	MES 10	MES 11	MES 12
Meta 1 (Año 2009)												
Estudio situación actual	■											
Medición Inicial	■											
Utilización eficiente Absorb.	■	■	■	■	■	■	■	■	■	■	■	■
Charla concienciación			■	■	■							
Análisis resultados			■			■			■			■
INDICADOR ASOCIADO:												
<ul style="list-style-type: none"> Residuo de Envases/ miles euros facturados periodo Residuo de Absorbentes / miles euros facturados periodo Residuo de Disolventes c/ Pintura / miles euros facturados periodo Residuo de sellantes/ miles euros facturados periodo 												

30/03/2009

Durante el primer trimestre se redujeron todos los valores asociados a la generación de residuos excepto el valor de disolventes, que se mantiene igual.
 Envases: 0.2476 Kg / m€ ; Absorbentes: 2.773 Kg / m€ ; Disolventes: 0.11 Kg / m€ ; Sellantes: 0.3005 Kg / m€
 Las razones por las que se redujeron los residuos fueron porque se disminuyó la fabricación, y por la intensa labor de puesta a punto que se realizó durante el mes de enero en las máquinas (ajuste de presiones, recorridos de cilindros,...).
 Con esta labor de puesta a punto se redujeron los cartuchos rotos en el proceso de envasado, con lo que se redujeron los residuos de envases y absorbentes. También se redujeron las pérdidas de siliconas y masillas por las juntas porque se cambiaron los racores de la mangueras por unos más fáciles de poner y con un cierre mejor.



7. Cumplimiento Legal

SILICONAS Y MASILLAS, S.L. continúa en su línea de mejora continua y lo consigue gracias a la cada vez más creciente implicación de cada uno de los empleados, de los subcontratistas y de los proveedores en las actividades que se desarrollan en el día a día.

El grado de cumplimiento de los requisitos ambientales es satisfactorio. No se presenta ningún caso en que exista incumplimiento legal por actividades desarrolladas por SYMA. No obstante, a fecha de esta declaración ambiental está en tramitación la licencia de apertura de las oficinas en Avenida Cruceiro da Coruña, 201A, Santiago de Compostela.

Todas las actividades de SYMA tienen en consideración una serie de condicionantes ambientales que provienen de cinco ámbitos: Europeo, estatal, autonómico, local y reglamentación específica externa de voluntario cumplimiento.

Todos éstos condicionantes son relacionados en la Lista de Documentos en Vigor, actualizable en cada ocasión que se detecta la necesidad de incorporación de una nueva reglamentación.

El responsable del Sistema Integrado de Gestión revisa mensualmente la vigencia de la legislación aplicable identificada y la necesidad de incorporar nueva legislación o eliminar aquellas que han sido derogadas. De la misma forma, revisa e identifica el requisito completo que le aplica a SYMA mediante su inclusión en la lista de documentos en vigor y su subrayado en la propia legislación, entregando copia de la misma al personal que la necesite para su trabajo.

De la misma forma, para cada una de sus productos, SYMA, revisa que el personal conoce la legislación aplicable a los trabajos que se están realizando en cada caso, y mediante la supervisión del Responsable del Sistema Integrado de Gestión o del Responsable de Área verifica su cumplimiento.



8. Periodicidad de la Declaración

Esta Declaración Ambiental está destinada a informar a los clientes, proveedores, administraciones, organismos oficiales, entidades, colectivos, empleados, y sociedad en general de las actividades de carácter ambiental desarrolladas por SILICONAS Y MASILLAS, S.L. durante el último año.

La Declaración Ambiental tiene carácter anual.

Su publicación se realiza en forma de memoria ambiental y se pondrá a disposición del público en general a través de la página web de la organización (www.syma.es) con posterioridad a su validación.

Asociación Española para la Normalización y Certificación (AENOR), con número de organismo Verificador Autorizado ES-V 0001, es la entidad que verifica que la Declaración Ambiental de SILICONAS Y MASILLAS, S.L. cumple con los requisitos especificados en el Reglamento (CE) Nº 761/2001 del Parlamento Europeo y del Consejo, de 19 de Marzo de 2001, por el que se permite que las organizaciones se adhieran con carácter voluntario a un sistema comunitario de gestión y auditoría medioambientales (EMAS).

La presente Declaración Ambiental se realiza en Santiago de Compostela a 15-06-2009.

La próxima Declaración se presentará y hará pública a principios del segundo semestre del año 2010.



9. Validación

Se procede a la presentación y validación de esta Declaración Ambiental en el transcurso de la Auditoria de gestión ambiental realizada por la entidad verificadora Asociación Española para la Normalización y Certificación (AENOR), con número de organismo Verificador Autorizado ES-V 0001, con fecha 22 y 23 de Junio de 2009.

